



รายงานสถานการณ์ภัยแล้งและภัยพิบัติ ณ วันที่ 3 กรกฎาคม 2558 และผลการปฏิบัติการฝนหลวงประจำวันวันที่ 2 กรกฎาคม 2558

กลุ่มวิชาการปฏิบัติการฝนหลวง กองปฏิบัติการฝนหลวงกรมฝนหลวงและการบินเกษตร
royalrainmaking_academic@hotmail.com

สถานการณ์ภัยแล้งและภัยพิบัติ

๑ การคาดหมายพื้นที่ประสบภัยแล้ง

จังหวัดที่ได้รับผลกระทบภัยแล้งตามรายงานของกรมควบคุมและบรรเทาสาธารณภัย (ปภ.) ตั้งแต่วันที่ 20 ตุลาคม 2557 – ปัจจุบัน มีการประกาศเขตการให้ความช่วยเหลือผู้ประสบภัยพิบัติกรณีฉุกเฉิน (ภัยแล้ง) 40 จังหวัด 264 อำเภอ 1,456 ตำบล 38,102 หมู่บ้าน ขณะนี้คลี่คลายแล้ว 27 จังหวัด ได้แก่ จ.ชลบุรี สุพรรณบุรี สตูล มหาสารคาม กาฬสินธุ์ พังงา จันทบุรี เพชรบุรี กระบี่ สุโขทัย แม่ฮ่องสอน ลำปางแพร่ กำแพงเพชร บุรีรัมย์หนองบัวลำภู นครศรีธรรมราช ตรัง เชียงใหม่ พิจิตร กาญจนบุรี ชัยนาท สกลนคร ประจวบคีรีขันธ์ ปราจีนบุรี ตราด และ อุตรดิตถ์

ปัจจุบันยังคงเหลือพื้นที่ที่มีสถานการณ์ภัยแล้ง 13 จังหวัด 93 อำเภอ 557 ตำบล 5,366 หมู่บ้าน (เปรียบเทียบกับทั่วประเทศ 74,965 หมู่บ้าน คิดเป็น 7.16%)

ภาค	รายชื่อจังหวัด(จำนวนอำเภอ) ที่ประกาศภัยแล้ง	จำนวนจังหวัดที่ประกาศภัยแล้ง (จังหวัด(อำเภอ))
เหนือ	พิษณุโลก(1), ตาก(4), น่าน(4)	3(9)
กลาง	นครสวรรค์(11), สระบุรี(13), ลพบุรี(5)	3(29)
ตะวันออกเฉียงเหนือ	นครราชสีมา(19), ขอนแก่น(10), ชัยภูมิ(7), อำนาจเจริญ(4), สุรินทร์(1)	5(41)
ตะวันออก	สระแก้ว(9)	1(9)
ใต้	ราชบุรี(5)	1(5)
ที่มา: กรมป้องกันและบรรเทาสาธารณภัย (ปภ.)	รวม จำนวนจังหวัด(อำเภอ) ที่ประกาศภัยแล้ง	13(93)

๑ พื้นที่ร้องขอฝน(ตั้งแต่วันที่ 1 มิถุนายน 2558 – ปัจจุบัน)

ภาค	รายชื่อจังหวัด(จำนวนอำเภอ) ที่มีผู้ขอรับบริการ	จำนวนผู้ร้องขอฝน (ราย)
เหนือ	กำแพงเพชร(11), เชียงใหม่(4), ตาก(2), น่าน(1), พะเยา(1), พิจิตร(5), พิษณุโลก(9), เพชรบูรณ์(11), แพร่(3), แม่ฮ่องสอน(1), ลำปาง(2), ลำพูน(1), สุโขทัย(9), อุตรดิตถ์(1)	113
กลาง	กาญจนบุรี(2), ชัยนาท(6), นครสวรรค์(11), ปทุมธานี(2), พระนครศรีอยุธยา(3), ลพบุรี(10), สระบุรี(5), สิงห์บุรี(6), สุพรรณบุรี(8), อุทัยธานี(5)	116
ตะวันออกเฉียงเหนือ	กาฬสินธุ์(10), ขอนแก่น(26), ชัยภูมิ(16), นครราชสีมา(10), บุรีรัมย์(23), มหาสารคาม(13), ยโสธร(2), ร้อยเอ็ด(20), เลย(15), ศรีสะเกษ(4), สกลนคร(2), สุรินทร์(7), หนองคาย(1), หนองบัวลำภู(7), อำนาจเจริญ(1), อุตรดิตถ์(1), อุบลราชธานี(9)	127
ตะวันออก	จันทบุรี(2), ฉะเชิงเทรา(5), ชลบุรี(2), นครนายก(1), ปราจีนบุรี(5), ระยอง(1), สระแก้ว(6)	30
ใต้	กระบี่(1), นครศรีธรรมราช(3), พังงา(1), ระนอง(1)	6
รวม	52 จังหวัด 311 อำเภอ	392

๑ สถานการณ์ปริมาณน้ำเก็บกักในอ่างเก็บน้ำที่สำคัญ

ชื่ออ่างเก็บน้ำ	ความจุของอ่างที่ รณก. ¹ (ล้าน ลบ.ม.)	ปริมาณน้ำในอ่างฯ(%) ที่ระดับน้ำเก็บกัก (รณก.)					หมายเหตุ
		28 มิ.ย.	29 มิ.ย.	30 มิ.ย.	1 ก.ค.	2 ก.ค.	
ภาคเหนือ							
- ภูมิพล(ตาก)	13,462	30	30	30	30	30	ระดับน้ำต่ำกว่า 40%
- สิริกิติ์(อุตรดิตถ์)	9,510	35	35	35	35	35	ระดับน้ำต่ำกว่า 40%
- แม่จัด(เชียงใหม่)	265	25	25	24	24	23	ระดับน้ำต่ำกว่า 30%
- แม่กวัง(เชียงใหม่)	263	12	12	12	12	12	ระดับน้ำต่ำกว่า 20%
- กิวลม(ลำปาง)	106	41	39	37	35	34	ระดับน้ำต่ำกว่า 40%
- กิวคอง(ลำปาง)	170	25	25	25	25	24	ระดับน้ำต่ำกว่า 30%

¹รณก. = ระดับน้ำเก็บกัก / ที่มา: กรมชลประทาน

ชื่ออ่างเก็บน้ำ	ความจุของอ่างที่ รณก. ¹ (ล้าน ลบ.ม.)	ปริมาณน้ำในอ่างฯ(%)ที่ระดับน้ำเก็บกัก (รณก.)					หมายเหตุ
		28 มิ.ย.	29 มิ.ย.	30 มิ.ย.	1 ก.ค.	2 ก.ค.	
- แควน้อย(พิษณุโลก)	939	13	13	13	13	13	ระดับน้ำต่ำกว่า 20%
ภาคตะวันออกเฉียงเหนือ							
- ห้วยหลวง(อุดรธานี)	135	20	19	19	19	19	ระดับน้ำต่ำกว่า 20%
- น้ำอูน(สกลนคร)	520	38	37	37	37	36	ระดับน้ำต่ำกว่า 40%
- น้ำพุง(สกลนคร)	166	20	20	20	19	19	ระดับน้ำต่ำกว่า 20%
- จุฬารัตน์(ชัยภูมิ)	164	29	28	28	27	27	ระดับน้ำต่ำกว่า 30%
- อุบลรัตน์(ขอนแก่น)	2,431	30	30	30	29	29	ระดับน้ำต่ำกว่า 30%
- ลำปาว(กาฬสินธุ์)	1,980	24	24	24	24	24	ระดับน้ำต่ำกว่า 30%
- ลำตะคอง(นครราชสีมา)	314	25	25	25	25	25	ระดับน้ำต่ำกว่า 30%
- ลำพระเพลิง(นครราชสีมา)	110	27	27	27	27	27	ระดับน้ำต่ำกว่า 30%
- มูลบย(นครราชสีมา)	141	39	39	39	39	38	ระดับน้ำต่ำกว่า 40%
- ลำแะ(นครราชสีมา)	275	38	38	38	38	38	ระดับน้ำต่ำกว่า 40%
- ลำนางรอง(บุรีรัมย์)	121	52	51	51	51	51	ระดับน้ำต่ำกว่า 60%
- ลำปลายมาศ(นครราชสีมา)	98	53	53	53	53	53	ระดับน้ำต่ำกว่า 60%
ภาคกลาง							
- ป่าสักฯ(ลพบุรี)	960	7	7	6	6	6	ระดับน้ำต่ำกว่า 10%
- ทับเสลา(อุทัยธานี)	160	30	30	30	30	30	ระดับน้ำต่ำกว่า 40%
- กระเสียว(สุพรรณบุรี)	240	37	37	37	37	37	ระดับน้ำต่ำกว่า 40%
- ศรีนครินทร์(กาญจนบุรี)	17,745	68	68	68	68	68	-
- วชิราลงกรณ์(กาญจนบุรี)	8,860	42	42	43	43	43	ระดับน้ำต่ำกว่า 50%
ภาคตะวันออก							
- ชุนด่านฯ(นครนายก)	224	6	6	6	6	6	ระดับน้ำต่ำกว่า 10%
- คลองสิียด(ฉะเชิงเทรา)	420	10	9	9	9	9	ระดับน้ำต่ำกว่า 10%
- บางพระ(ชลบุรี)	117	22	22	22	21	21	ระดับน้ำต่ำกว่า 30%
- หนองปลาไหล(ระยอง)	164	45	45	45	45	45	ระดับน้ำต่ำกว่า 50%
- ประแสร์(ระยอง)	248	61	61	61	61	60	-
- พระปรัง(สระแก้ว)	97	25	26	26	25	25	ระดับน้ำต่ำกว่า 30%
- ดอกกราย(ระยอง)	71	43	43	43	43	43	ระดับน้ำต่ำกว่า 50%
- คลองพระพุทธ(จันทบุรี)	70	58	58	58	58	58	ระดับน้ำต่ำกว่า 60%
ภาคใต้							
- แก่งกระเจา(เพชรบุรี)	710	39	40	37	40	39	ระดับน้ำต่ำกว่า 40%
- ปรามบุรี(ประจวบคีรีขันธ์)	347	19	19	20	20	20	ระดับน้ำต่ำกว่า 30%
- รัชชประภา(สุราษฎร์ธานี)	5,639	72	72	72	72	72	-
- บางกลาง(ยะลา)	1,454	75	75	74	74	74	-

การติดตามสภาพอากาศประจำวัน

๑ ข้อมูลความชื้นจากการตรวจอากาศชั้นบน (Sounding) ระยะความสูง 5,000 - 10,000 ฟุต

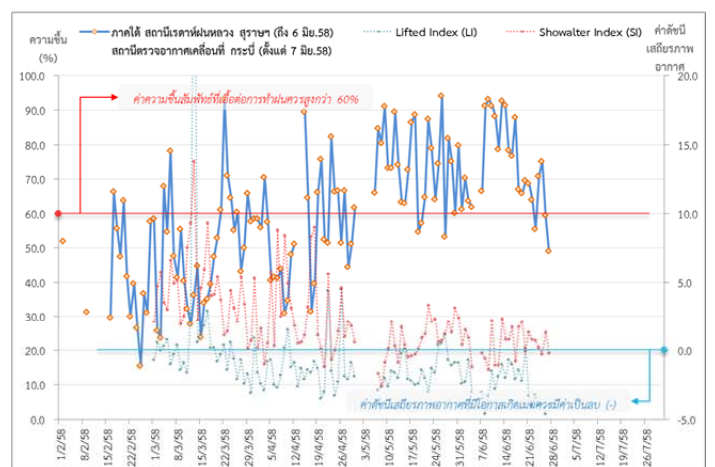
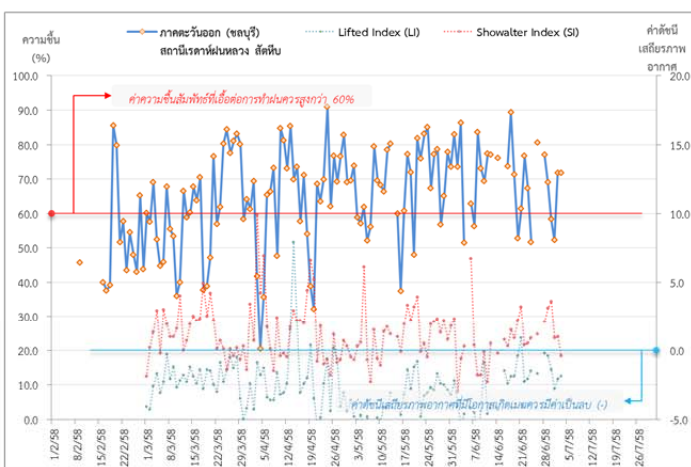
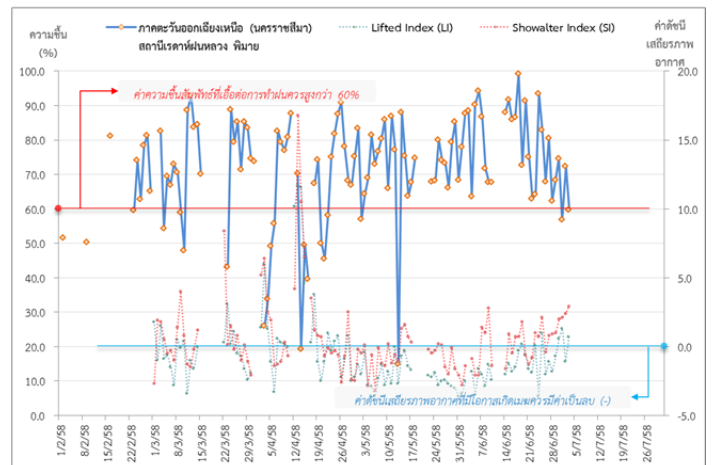
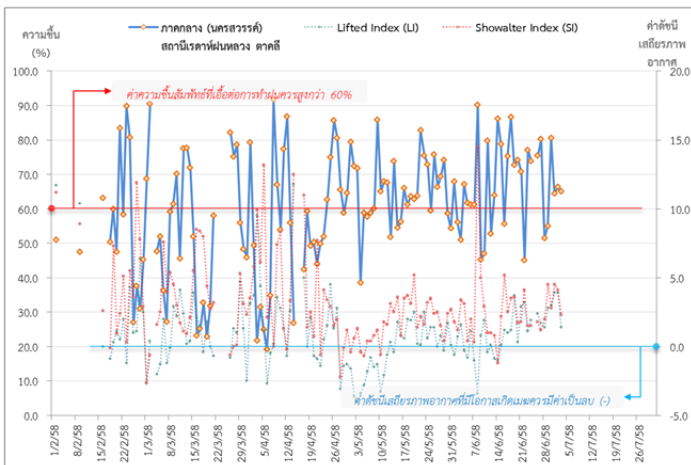
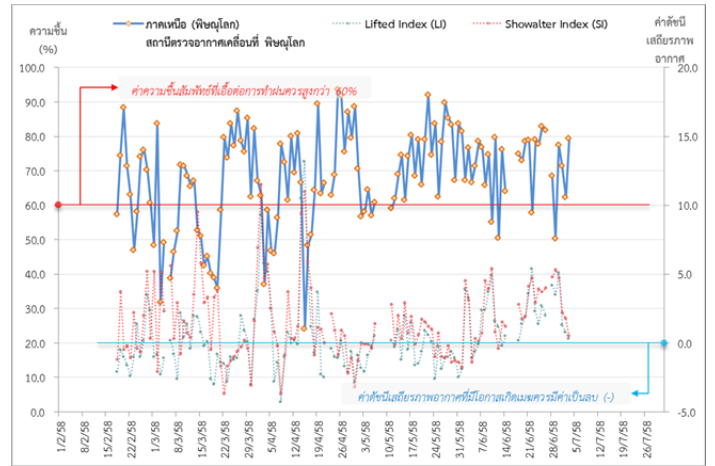
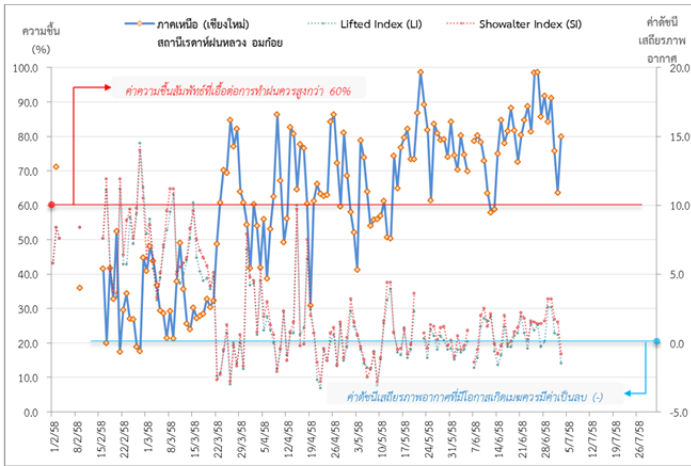
ภาค	สถานีตรวจอากาศ	ความชื้นสัมพัทธ์*(%) ที่ระยะความสูง 5,000-10,000 ฟุต					ดัชนีเสถียรภาพ ชั้นอากาศประจำวัน**	
		29 มิ.ย.	30 มิ.ย.	1 ก.ค.	2 ก.ค.	3 ก.ค.	LI	SI
เหนือ	สถานีเรดาร์ฝนหลวง อมก๋อย	84.3	91.2	75.7	63.7	79.9	-1.5	-0.8
	สถานีตรวจอากาศเคลื่อนที่ พิษณุโลก	50.4	77.6	71.4	62.3	79.5	0.3	0.5
กลาง	สถานีเรดาร์ฝนหลวง ตาคลี	55.0	80.6	64.4	66.3	65.0	1.4	2.3
ตะวันออกเฉียงเหนือ	สถานีเรดาร์ฝนหลวง ทิมา	68.4	74.7	56.9	72.4	59.8	0.7	2.9
ตะวันออก	สถานีเรดาร์ฝนหลวง สัตหีบ	69.1	58.4	52.2	71.8	71.7	-1.9	-0.4
ใต้	สถานีตรวจอากาศเคลื่อนที่ หัวหิน	59.3	49.3	58.5	67.3	71.8	-0.4	-0.1

*ความชื้นสัมพัทธ์ที่เอื้อต่อการปฏิบัติการฝนหลวงควรสูงกว่าร้อยละ 60 ขึ้นไป

**ค่าดัชนีเสถียรภาพชั้นอากาศระดับต่ำ (LI: Lifted Index) และ ระดับกลาง (SI: Showalter Index) ที่มีโอกาสเกิดเมฆควมมีค่าเป็นลบ (-)

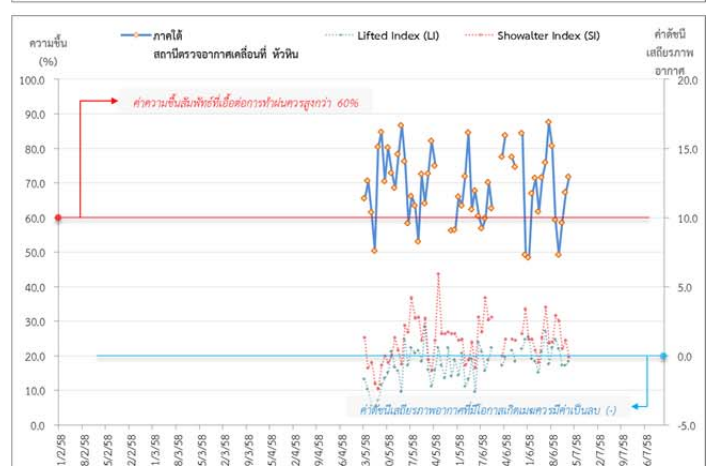
***ข้อมูลตรวจอากาศสถานีอุตุนิยมวิทยา จ.เชียงใหม่

๑ กราฟแนวโน้มความชื้นอากาศชั้นบน (ระยะความสูง 5,000-10,000 ฟุต) ตั้งแต่วันที่ 2 กุมภาพันธ์ - ปัจจุบัน



หมายเหตุ

- ระยะความสูง 5,000-10,000 ฟุต เป็นระดับเพดานบินในการปฏิบัติการฝนหลวง (ระดับฐานเมฆ)
- ความชื้นสัมพัทธ์ที่เอื้อต่อการปฏิบัติการฝนหลวงควรมีค่าสูงกว่าร้อยละ 60 ขึ้นไป
- ดัชนีเสถียรภาพชั้นอากาศที่มีโอกาสเกิดเมฆควรมีค่าเป็นลบ (-)
 - LI: Lifted Index คือค่าดัชนีเสถียรภาพชั้นอากาศระดับต่ำ
 - SI: Showalter Index คือค่าดัชนีเสถียรภาพชั้นอากาศระดับกลาง



การปฏิบัติการฝนหลวงประจำวันตามแผนป้องกันภัยพิบัติ 2558

๑ การปฏิบัติการฝนหลวงเพื่อบรรเทาปัญหาภัยแล้ง

ผลปฏิบัติการฝนหลวง ประจำวันที่ 2 กรกฎาคม 2558							3 ก.ค. 58 (10.00 น.)
ภาค - หน่วย ปฏิบัติการฯ	หน่วย ปฏิบัติการฯ (หน่วย)	เครื่องบิน ผล.ทอ. (ลำ)	จำนวน เที่ยวบิน (เที่ยว)	จำนวน ชั่วโมงบิน (ชั่วโมง)	ปริมาณ สารฝนหลวง (ตันน้ำ)	จังหวัดที่มีการรายงานฝนตก (จำนวนจังหวัดอ่างเก็บน้ำเป้าหมาย)	การวางแผน พื้นที่เป้าหมายประจำวัน
เหนือ	2	7/-	12	19:20	10.7	1/1	
- เชียงใหม่ (ศูนย์ฯ พิเศษ)	1	CN(1) Casa(2)	6	10:25	8.0	ฝนตกเล็กน้อย-ปานกลาง บริเวณ จ.เชียงใหม่ (แม่แจ่ม ฮอด กัลยาณิวัฒนา อมก๋อย ดอยเต่า) และพื้นที่ลุ่มรับน้ำ เขื่อนภูมิพล	Stand By วิเคราะห์และติดตามสภาพอากาศ
- พิษณุโลก	1	Casa(2) Caravan(1) SKA(1)	6	8:55	2.7	ไม่มีฝนตก	พื้นที่เป้าหมายหวังผลประจำวัน พื้นที่การเกษตร จ.กำแพงเพชร พิจิตร พิษณุโลก เพชรบูรณ์
กลาง	2	6/-	13	19:30	6.8	9/2	
- นครสวรรค์ (ศูนย์ฯ พิเศษ)	1	Casa(2) Caravan(2)	9	14:10	5.4	ฝนตกเล็กน้อยเป็นแห่งๆ บริเวณ จ.นครสวรรค์ (เมืองฯ ลาดยาว แก้วเลี้ยว พยุหคีรี โกรกพระ ท่าตะโก ชุมแสงหนองบัว ไพศาล) จ.อุทัยธานี (ลานสัก บ้านไร่ ห้วยคต) จ.ชัยนาท (เนินขาม หันคา)	Stand By วิเคราะห์และติดตามสภาพอากาศ
- กาญจนบุรี	1	Caravan(2)	4	5:20	1.4	ฝนตกเล็กน้อย-ปานกลาง บริเวณ จ.กาญจนบุรี (ลุ่มรับน้ำ เขื่อนศรีนครินทร์ ศรีสวัสดิ์ ไทรโยค หนองปรือ บ่อพลอย) จ.สุพรรณบุรี (ลุ่มรับน้ำ เขื่อนกระเสียว ด่านช้าง เดิมบางนางบวช) จ.ชัยนาท (เนินขาม) จ.สิงห์บุรี (บางระจัน ค่ายบางระจัน) จ.อ่างทอง (แสวงหา โพธิ์ทอง ไชโย) จ.ลพบุรี (ท่าม่วง) จ.สระบุรี (ดอนพุด)	พื้นที่เป้าหมายหวังผลประจำวัน พื้นที่การเกษตร จ.กาญจนบุรี สุพรรณบุรี ชัยนาท อ่างทอง สิงห์บุรี เขื่อนศรีนครินทร์ อ่างเก็บน้ำกระเสียว
ต.อ.เฉียงเหนือ	3	2/4	1	1:35	1.0	-	
- ขอนแก่น	1	Casa(2) (Casa-1542 ตรวจซ่อมเครื่องยนต์)	1	1:35	1.0	ไม่มีฝนตก	พื้นที่เป้าหมายหวังผลประจำวัน พื้นที่การเกษตร จ.ขอนแก่น ชัยภูมิ
- นครราชสีมา	1	BT(1) AU(2)	ไม่ปฏิบัติการฝนหลวง เนื่องจาก ลมมีกำลังแรง เมฆคิวมูลัสในพื้นที่เป้าหมายพัฒนาตัวข้า				Stand By วิเคราะห์และติดตามสภาพอากาศ
- อุบลราชธานี	1	BT(1)	ไม่ปฏิบัติการฝนหลวง เนื่องจาก เครื่องบินตรวจพิเศษประจำลำปิดาห์				Stand By วิเคราะห์และติดตามสภาพอากาศ
ตะวันออก	1	2/-	4	5:20	2.8	2/-	
- สระแก้ว	1	Caravan(2)	4	5:20	2.8	ฝนตกเล็กน้อย-ปานกลางเป็นแห่งๆ ในบริเวณพื้นที่ จ.ระยอง (แก่ง) จ.จันทบุรี (แก่งหางแมว นายายอาม เขาคิชฌกูฏ มะขาม)	พื้นที่เป้าหมายหวังผลประจำวัน พื้นที่การเกษตร จ.ฉะเชิงเทรา จ.สระแก้ว จ.ชลบุรี จ.ระยอง และ จ.จันทบุรี
ใต้	1	2/-	4	5:10	2.8	2/-	
- หัวหิน	1	Caravan(2)	4	5:10	2.8	ฝนตกเล็กน้อยบริเวณ จ.เพชรบุรี (แก่งกระจาน ท่ายาง) จ.ประจวบคีรีขันธ์ (หัวหิน ปราณบุรี)	Stand By วิเคราะห์และติดตามสภาพอากาศ
รวม	9	19/4	34	50:55	24.1	14/3	

- กลุ่มวิชาการปฏิบัติการฝนหลวง กองปฏิบัติการฝนหลวง กรมฝนหลวงและการบินเกษตร -